

## Les premiers hommes

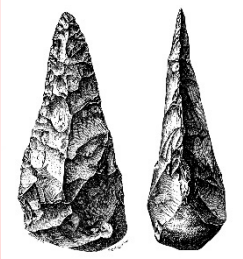
★ Les premiers hommes sont apparus en **Afrique centrale**, il y a plus de **2 millions d'années**. Leurs morphologie était différente de la notre, à mi chemin entre le singe et l'homme actuel.

Les premiers hommes, appelés **australopithèques**, se sont en effet dressés sur leurs jambes et se sont déplacés à travers toute l'Afrique, vivant en petites communautés à partir de la cueillette de fruits.



Puis l'homme va voir sa capacité cérébrale et son squelette évoluer. **L'homo habilis**, représenté à gauche, devient en effet capable de fabriquer des objets sommaires.

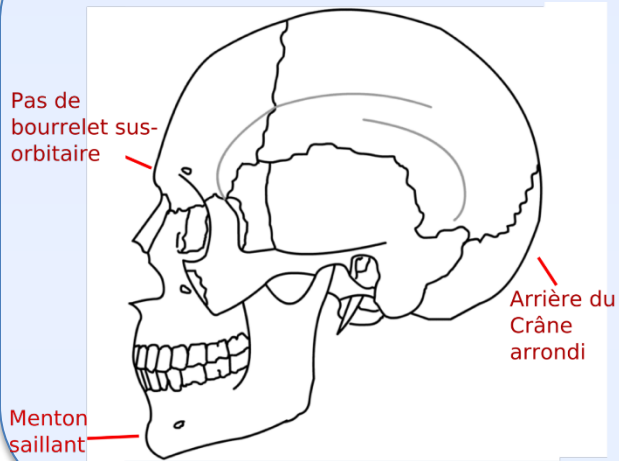
Il se met à maîtriser le feu et peut donc cuire des aliments et se chauffer.



Ce n'est qu'à partir de 40 000 ans avant aujourd'hui qu'apparaît **l'homo erectus**. Cet hominidé se tenait parfaitement droit et a su développer des techniques de fabrications d'objets pointus afin de chasser plus facilement.



L'homme préhistorique le plus proche de nous, l'homo sapiens, est apparu il y a 100 000 ans.



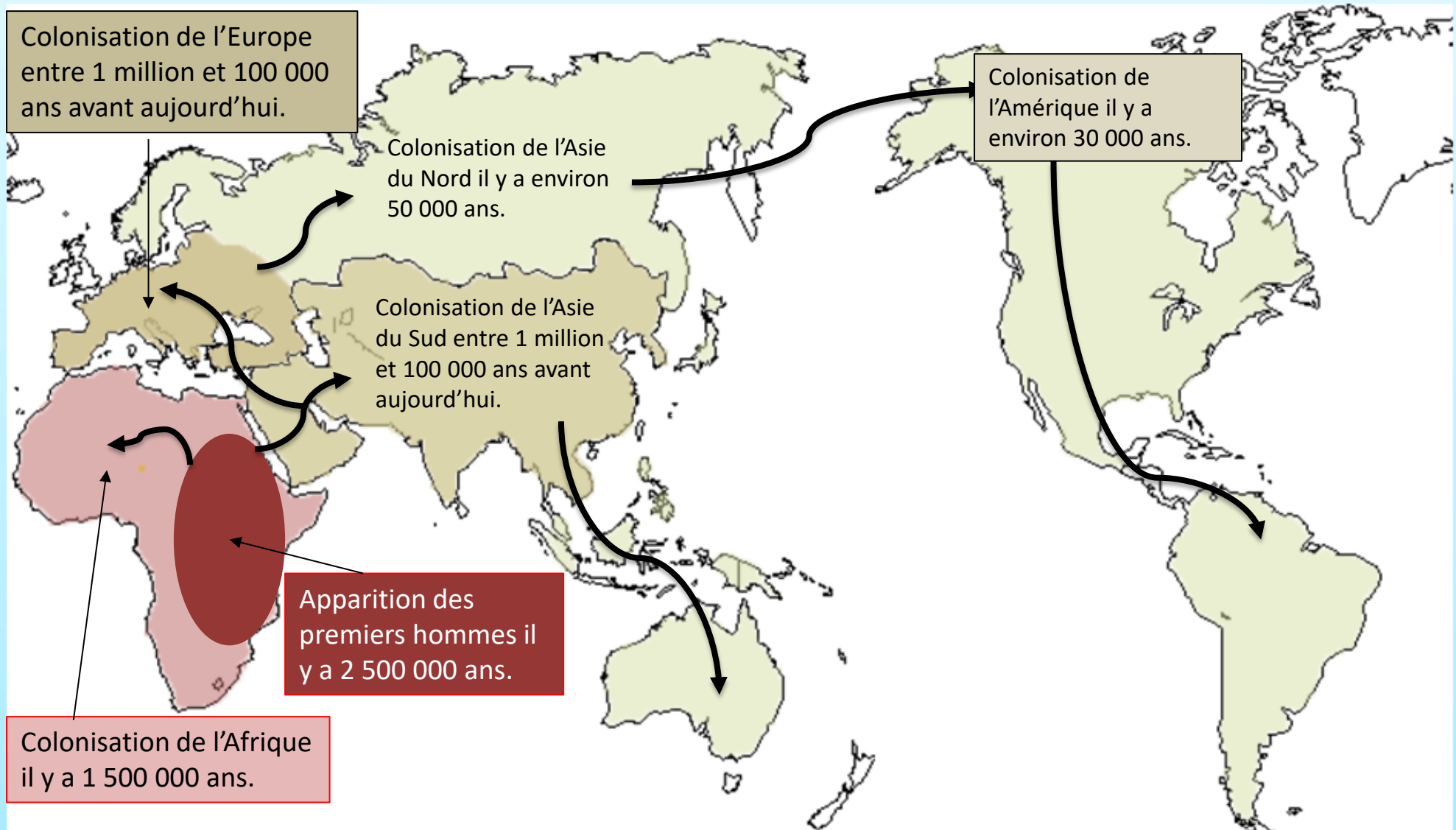
Il se distingue de ses prédécesseurs par une capacité cérébrale plus élevée qui lui permet d'élaborer un langage simple et d'apprendre à fabriquer des outils de plus en plus perfectionnés. Il domestique animaux et végétaux et commence à se sédentariser, c'est-à-dire qu'il ne se déplace plus pour chercher à manger.



Les habitations se perfectionnent et l'homo sapiens fabrique des objets ornementaux en quantité de plus en plus importante.



## Les déplacements des premiers hommes



Les premiers hommes sont apparus il y a plus de 2 millions d'années, en Afrique Centrale, et ont progressivement colonisé le monde.